

INVESTISSEMENT DANS LES SECTEURS DE L'AGRICULTURE ET DE L'ELEVAGE AU LUALABA



PR DR Jean-Christophe KASHALA KAPALWOLA
RECTEUR UNIVERSITE DE KOLWEZI

16/06/2017

PROVINCE DU LUALABA

Province du Lualaba	Ville de Kolwezi	Territoires	Superficie	Habitants
	Communes de Dilala Manika	Dilolo , Kapanga, Sandoa, Lubudi, Mutshatsha	121.309 Km ²	± 2.500.288?

16/06/2017

PROVINCE DU LUALABA

2006

République Démocratique
du Congo

26 provinces



16/06/2017

INVESTISSEMENT AGRICULTURE ELEVAGE AU LUALABA

PROVINCE DU LUALABA

ZONES AGRO-ECOLOGIQUES DE LA PROVINCE DU LUALABA

1 . Zone de la Lulua (AW₄)

Altitude	1.500 à 2.400 mètres
Température	5 à 25 °C
Pluviométrie	900 à 1.300 mm
Saison culturale	une : de 5 à 6 mois
Végétation	Savane boisée et steppes herbeuses couvrant des plateaux
Sol	Alluvionnaire, sablo-argileux et sablonneux pastoral
Localisation	Kapanga, Sandoa, Dilolo

16/06/2017

PROVINCE DU LUALABA

ZONES AGRO-ECOLOGIQUES DE LA PROVINCE DU LUALABA

2 . Zone des plateaux de Bianco (CW₆)

Altitude	1.100 à 1.350 mètres
Température	12 à 30 °C
Pluviométrie	900 à 1.200 mm
Saison culturale	une : de 5 à 6 mois
Végétation	Savane boisée et forêts claires
Sol	Argileux, argilo-sablonneux et alluvionnaire
Localisation	Lubudi, Mutshatsha, Kolwezi

16/06/2017

PROVINCE DU LUALABA

SPECULATIONS CIBLEES PAR ZONES A HAUTES POTENTIALITES DE PRODUCTION

Province	SITES	Territoires concernés	SPECULATIONS
LUALABA	Bassin de la Lulua	Sandoa, Dilolo, Kapanga	Manioc, Riz, Arachide, Palmier à huile, Coton, Tabac, Elevage, Aquaculture, Tournesol
	Plateaux de Bianco	Kolwezi, Lubudi, (Kando), Mutshatsha	Maïs, Manioc, Haricot, Elevage, Pêche

16/06/2017

PROVINCE DU LUALABA

SOUS PROGRAMME MANIOC

Améliorer la productivité et passer de 14 T à 20 T/ha ;

- Lancer la transformation, la conservation et la commercialisation;
- Production de la farine et de l'amidon (colle); « Exportations » vers Kolwezi, Lubumbashi et même l'Angola.

Evolution en filière

- Introduction et multiplication des variétés à haut rendement (**VHR**), précoces et résistantes aux maladies;
- Amélioration des techniques culturales modernes;
- Transformation et commercialisation;
- Mécanisation et/ou utilisation de l'énergie animale.

16/06/2017

PROVINCE DU LUALABA

OPERATION MANIOC PRODUCTION FAMILIALE

Territoire	Superficie	Rendement (tonnes)	Ménages agricoles	Surface/ ménage agricole	Surface à atteindre	Rendement à atteindre
DILOLO	33.549ha	19,1T	47.927	0,700ha	1ha	20T
SANDOA	37.163ha	8,0T	46.454	0,799ha	1ha	20T
KAPANGA	18.994ha	8,5T	32.395	0,586ha	1ha	20T
LUBUDI	12.480ha	10,7T	45.051	0,277ha	1ha	20T
KOLWEZI	12.480ha	10,72T	45.051	0,277ha	1ha	20T

16/06/2017

PROVINCE DU LUALABA

SOUS PROGRAMME MAIS

- Production familiale: amener la superficie moyenne par ménage agricole à **3,5 ha** avec une productivité idéale de **4T/ha**;
- Production industrielle: **1 000 ha** par **Brigade Agricole**; productivité de **6,5 T/ha** ; le long de la route Kolwezi – Likasi ; le long de la route Kolwezi – Solweji;

Evolution en filière :

- Renforcement de l'encadrement agricole pour les ménages agricoles;
- Mise en disposition des semences améliorées;
- Engrais chimiques pour les superficies mécanisées et amélioration des techniques culturales auprès de ménages agricoles
- Mécanisation et/ou utilisation de l'énergie animale;
- Mise en place des infrastructures de conservation (silos, entrepôts etc.).

16/06/2017

PROVINCE DU LUALABA

SOUS PROGRAMME ARACHIDE

- Production familiale: amener superficie moyenne par ménage agricole à **1 ha** avec une productivité idéale de **2T/ha**;
- Production industrielle: Superficie de **50 à 100 ha**/Brigade Agricole; productivité de **4 T/ha**;

Evolution en filière :

- Renforcement de l'encadrement agricole;
- Promotion des aménagements hydro agricoles pour un gestion de l'eau et une production continue pendant l'année;
- Mise en disposition des semences améliorées;
- Engrais chimiques pour les superficies mécanisées et amélioration des techniques culturales auprès de ménages agricoles;
- Mécanisation et/ou utilisation de l'énergie animale;
- Mise en place des infrastructures de conservation (silos, entrepôts etc.).

16/06/2017

PROVINCE DU LUALABA

OPERATION ARACHIDE

	TERRITOIRES RETENUS	M/A	SUP	SUP ACT (ha)	RDT ACT	SURF ATT	RDT ATT	ACTIONS A ENTREPRENDRE
LUALABA	DILOLO	29.119	12.521	0,429	0,24 T	1ha	2/4 T	Intensification et augmentation des superficies
	SANDOA	26.082	15.910	0,609	0,63 T	1ha	2/4 T	Intensification et augmentation des superficies
	KAPANGA	16.015	6.900	0,43	0,62 T	1ha	2/4 T	Intensification et augmentation des superficies

16/06/2017

PROVINCE DU LUALABA

SOUS PROGRAMME RIZ

- Production: mise en valeur de 10 % des terres des vallées inondées et intégration avec l'aquaculture dans les territoires de Sandoa (vallée de Lulua) et Dilolo;
- Territoires à tradition rizicole, améliorer la productivité par unité de surface de **1,25 T/ha** pour atteindre un rendement moyen de **2 T/ha** ;
- Production industrielle: productivité portée à **5 T/ha**;

Essentiel filière reposera sur :

- Introduction et multiplication des semences améliorées (riz **Nerica** par exemple);
- Mise en place des aménagements hydro agricoles de drainage ou d'irrigation.

16/06/2017

PROVINCE DU LUALABA

SOUS PROGRAMME PALMIER A HUILE

- Huile de palme, fortement déficitaire. Potentiel de la Province très limité aux seuls Territoires de Dilolo et de Sandoa (sud du village Tshiwewe), et la production se fait dans les conditions climatiques peu favorables;
- Avec le réchauffement climatique, tout le Territoire de Dilolo peut être concerné.

Evolution en filière:

- L'opération palmier à huile consistera à l'introduction des variétés précoce et à haut rendement (VHR) de production;
- Multiplication des superficies ou ouverture des emblavures; l'amélioration et/ou modernisation de l'outil et des techniques de transformation;
- La productivité idéale peut passer à **1T/ha** pour les superficies en place (études d'adaptations culturelles).

16/06/2017

PROVINCE DU LUALABA

SOUS PROGRAMME HARICOT

Culture du haricot

- Culture du haricot pratiquée dans les régions d'altitude et centrale de la province. Elle entre dans les habitudes alimentaires des populations de Kolwezi, Lubudi et Fungurume. C'est une culture à double vocation (**rente et autoconsommation**).
- La production en 2012 pour le Lualaba étaient de **10 736 T (dont 4 449 T pour Kzi)**;

Production familiale

- Rendement: **0,5T/ha**; superficie emblavée: **0,47 ha/ménage agricole (Lualaba) et 0,16 ha (Kzi)**; il y a un déficit énorme qu'il faut combler; pour la production familiale passer à **1 ha** par ménage agricole, pour une productivité de **2 T/ha**;

Production industrielle

- Emblaver **100 ha** par Brigade Agricole pour une productivité de plus de **4 T/ha**.

16/06/2017

PROVINCE DU LUALABA

SOUS PROGRAMME CULTURES DE RENTE

Cultures de rente du secteur vivrier (Lubudi, Kolwezi, Mutshatsha)

- Il s'agit notamment : du **haricot**, du **tournesol** (approvisionnement en huile), de la **patate douce** et de la **pomme de terre**.
- L'opération portera sur la diffusion des variétés à haut rendement et l'amélioration de la productivité par la maîtrise des techniques culturales modernes (patate douce, porter la production à **30T/ha**).
- Pour le tournesol, il s'agira d'introduire la culture à grande échelle et développer ainsi sa filière. L'opération portera les variétés de semences à haut rendement (VHR) et la mise en place des essais de production.
- Pour la pomme de terre encourager sa culture en maraîchage afin d'avoir une production continue en toute saison.

Cultures de rente industrielles

- Il s'agit du **coton** et du **tabac** (**Dilolo-Kisenge, Sandoa**)
- L'opération consistera à l'introduction et la délimitation des aires de cultures par la recherche pour des fins d'adaptation et à la longue la multiplication et la diffusion; à l'obligation d'emblaver au moins **1 ha/ménage agricole**.

16/06/2017

PROVINCE DU LUALABA

SECTEUR D'ELEVAGE

Problématique

- Existence des grandes entités d'élevage mais dans un état de délabrement avancé et même d'abandon ; il faut les réhabiliter.
- Des fermes doivent être érigées et essaimées autour de grandes agglomérations en plus des celles qui existent;
- Pour assurer l'essor de l'élevage, il faut des géniteurs de qualité !
- L'exécutif provincial a le devoir et l'obligation de monter un Centre des Géniteurs, avec des Antennes de ce Centre dans toutes les Brigades Agricoles à créer.
- Le Centre des géniteurs sera érigé sur la Ferme de l'Université à Musoka Ntanda; l'Université, avec sa Faculté des Sciences Agronomiques en assurera l'expertise et l'implantation avec le concours des privés (entreprises minières!). Le Projet ad hoc existe!

16/06/2017

PROVINCE DU LUALABA

L'objectif général reste la **relance** et la **promotion** de l'**élevage** dans la province pour augmenter la production animale afin de lutter contre l'insécurité alimentaire, la malnutrition et les importations massives.

L'**élevage familial** (volaille, petits ruminants et porcs) est mené de manière traditionnelle en général aussi bien en milieu urbain qu'en milieu rural, cependant, quelques unités avicoles non négligeables sont pratiquées autour des grands centres en milieu urbain (Kolwezi et interland).

16/06/2017

PROVINCE DU LUALABA

Cheptel bovin

Situation des élevages du gros bétail peu florissante ; les exploitations qui, jadis, étaient présents dans presque tous les Territoires (Dilolo, Sandoa, Mutshatsha, Lubudi), sont aujourd'hui à l'abandon suite aux pillages et aux destructions dues à des guerres répétées (Musoka-Ntanda, Mwene Ndjamba, Kayembe Mukulu, Kansenia-Biano).

Suivant leur localisation, on dénombre à ce jour :

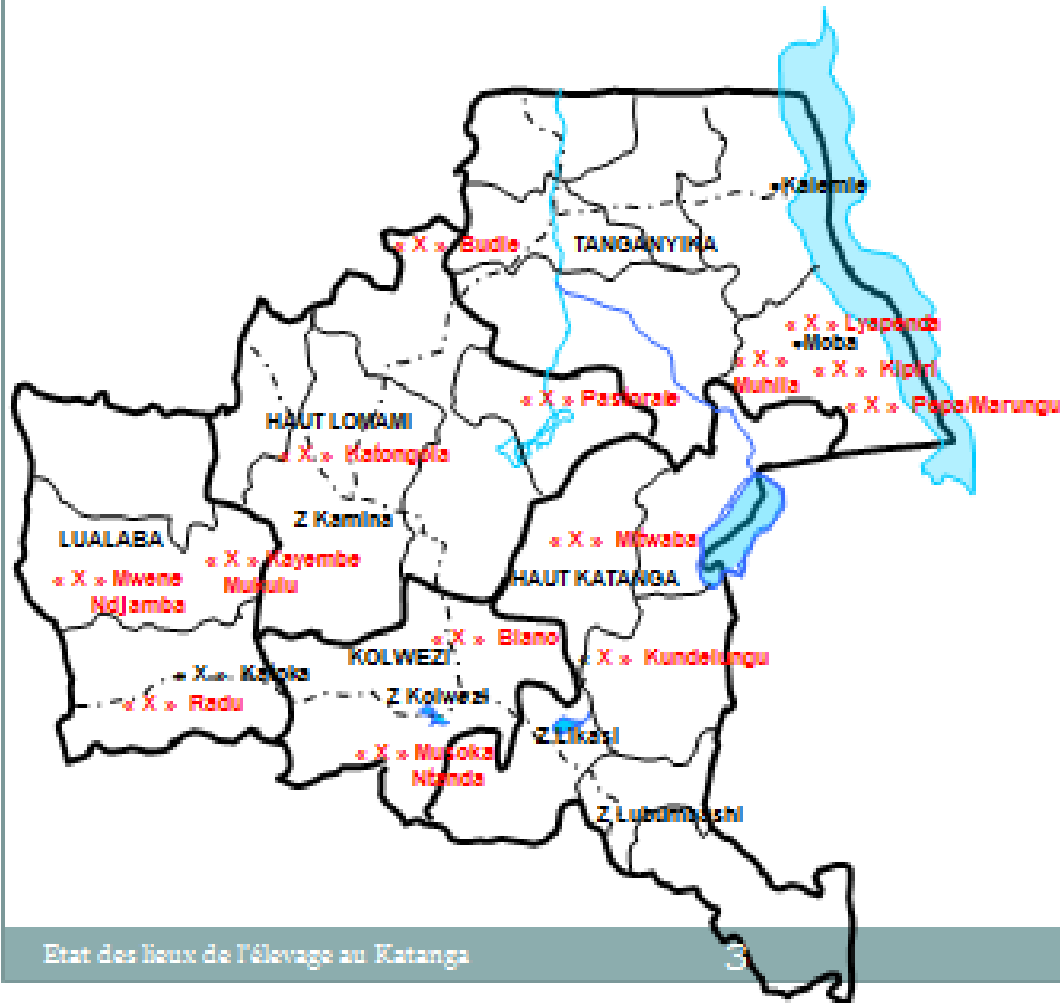
Onde-Kayembe Mukulu (effectif non renseigné) , Ferme Salvatorienne Randu (5.921 bovins), Mission Katoka (23) ; Mission Dilolo Poste (16) ; Mwene Ndjamba (néant); Bianco (9.800 bovins) ; Lukotola (effectif non renseigné), Kyankwadi (2.200 bovins), Musoka Ntanda (néant).

Il y a quelques fermes autour de Kolwezi dont on ne connaît pas d'effectifs!

16/06/2017

PROVINCE DU LUALABA

Carte des zones d'élevage bovin



Etat des lieux de l'élevage au Katanga

3

07/05/2014

16/06/2017

PROVINCE DU LUALABA

Centres de dressage

La Province du Lualaba a dispose de deux grands centres de dressage qu'on peut réhabiliter et relancer pour la traction animale et la culture attelée:

Kambelenge (Axe Dilolo-Sandoa) ;

Lukotola (Kansenia-Lubudi).

16/06/2017

PROVINCE DU LUALABA

Le petit bétail (chèvres, moutons, porcs, lapins, volaille)

- Le petit bétail fournit l'essentiel de la viande consommée par la population rurale sans grand revenu;
- Cet élevage connaît une évolution plus ou moins normale, mais sa gestion n'est ni rationnelle ni contrôlée et cela fait que son accroissement en effectif n'est pas facilement perceptible.
- Le Lualaba ne dispose pas de grandes maisons spécialisées en élevage des **parentaux** ni de **provenderies**, les poussins d'1 jour sont souvent importés de la Zambie et d'Afrique du Sud, autant que les médicaments et produits vétérinaires ;

PROVINCE DU LUALABA

Effectif des animaux domestiques au Lualaba (estimation)

ESPECES	Bovins	Porcins	Caprins	Ovins	Volailles
Dilolo, Sandoa, Kapanga	12 369	52 813	95 144	32 683	239 453
Kolwezi, Mutshatsha, Lubudi	10 970	3 561	169 786	8 622	251 741
LUALABA	32 439	56 374	264 930	41 305	491 194

16/06/2017

PROVINCE DU LUALABA

SOUS SECTEUR PECHE

SYSTEME DE PRODUCTION DE LA PECHE

Il existe deux types des pêches au Lualaba : la pêche coutumière ou artisanale et la semi-industrielle:

1. La **pêche artisanale** est prédominante et de type traditionnel (usage des filets, pêche à la ligne). Elle utilise de petites embarcations: production en moyenne **10 T/ an**. Elle est pratiquée notamment dans le lac **Nzilo** et dans la Dépression de **Kamalondo**.

Les produits de la pêche sont destinés à la commercialisation ou à la consommation du ménage (frais, fumés, ou salés/séchés). La conservation par le froid (chambres froides) est très rare. Les poissons frais sont conservés et transportés dans des caissons remplis des glaces.

2. La pêche semi-industrielle

Chaque unité constituée d'un bateau avec 20 pêcheurs environ à bord et de 3 à 4 petits bateaux porte-lampe, utilisés pour attirer le poisson. La production par unité est en moyenne de l'ordre de **300 T/ an**. Ces flottilles ont souffert des mesures de la zairianisation (1973) et n'existent plus au Lualaba, sauf aux lacs Tanganika et Moero. **A relancer!**

PROVINCE DU LUALABA

Pêche: Plans d'eau et biefs poissonneux

Plan d'eau	Superficie (km ²)	Potentialités (T/an)	Effectif des pêcheurs	Localisation	Production actuelle (T/an)	Taux d'exploitation
Lac Nzilo, Basse Kando, Dikolongo	280	2 500	1 700	Lubudi Mutshatsha	1 850	74 %
Lulua, Kasai, Lomami, Lwembe, Lubilanji	450	9 800	902	Dilolo Sandoa Kapanga Kabongo Kaniama	1 800	18 %
Lualaba	730	12 300	2 602		3 650	46 %

16/06/2017

PROVINCE DU LUALABA

SOUS SECTEUR AQUACULTURE

L'objectif principal: satisfaire la demande de la population en poisson, réduire l'importation de poisson, vendre les poissons dans des provinces voisines et exporter du poisson afin de contribuer à la croissance économique.

SYSTEME DE PRODUCTION DE L'AQUACULTURE

Deux catégories des producteurs aquacoles sont actuellement opérationnelles au Katanga:

La première catégorie : utilise une main d'œuvre et les intrants achetés ou fabriqués localement, avec des étangs en terre de 0,05 à 0,1 ha/étang. Le rendement varie entre 0,5 et 4 t/ha/an; caractéristique des fermes modernes: **inexistant au Lualaba!**

La deuxième catégorie , familiale, pratique une pisciculture dans des étangs de petites tailles,(utilisant des sous-produits des fermes agricoles), travaille surtout pour la subsistance. Cette catégorie de producteurs pratique l'aquaculture pour diversifier leur production et leur source de revenus. Rendement varie en moyenne entre 0,2 à 1 T/ha/an.

16/06/2017

PROVINCE DU LUALABA

Identification et localisation de l'aquaculture au Lualaba

Entité	Etangs en activité	Etangs abandonnés	Total
Kolwezi Mutshatsha Lubudi	32	104	136
Dilolo	100	426	526
Sandoa	115	408	523
Kapanga	572	570	1 142
Récapitulatif	819	1 508	2 327

16/06/2017

PROVINCE DU LUALABA

Approvisionnement en intrants aquacoles

- Actuellement, la disponibilité et l'accessibilité aux alevins de qualité et en quantité suffisante demeurent un problème entier. L'INERA/Kipopo à Lubumbashi et la Station d'alevinage de Malonga produisaient quelques alevins de qualité moins appréciable et en quantité insuffisante. Le genre *tilapias sp* (*rendali*, *nilotica* et *macrochir*) est le plus utilisés. Le *Clarias sp* est utilisé sporadiquement par quelques producteurs.
- Les aliments sont soit importés ou alors fabriqués artisanalement. Les autres producteurs utilisent les sous-produits des fermes agricoles, des minoteries et industries brassicoles comme aliments et fertilisants.
- Actuellement les opérateurs aquacoles n'ont pas accès aux crédits auprès des institutions financières suite à leurs faibles capacités de garantir les prêts aux taux d'intérêt exorbitant (au-delà de 18%) que fixent ces dernières et au manque d'information fiable sur la rentabilité des activités aquacoles.

16/06/2017

Agriculture

La relance et la promotion de l'agriculture reposera sur les Programmes en filières:
des cultures vivrières;
des cultures de rente; et
de cultures maraîchères.

PROVINCE DU LUALABA

Objectifs

- Promouvoir durablement les filières agricoles, au premier rang desquelles les filières vivrières, et développer l'agri business afin d'améliorer les revenus des paysans et des autres acteurs du secteur ;
- Améliorer la gestion de la sécurité alimentaire et nutritionnelle des populations et constituer des réserves stratégiques ;
- Développer et diffuser les produits de la recherche (information technique de pointe, semences améliorées) auprès des utilisateurs ;
- Améliorer la gouvernance agricole, promouvoir l'intégration de l'approche genre et renforcer les capacités humaines et institutionnelles ;
- Réduire la vulnérabilité du secteur agricole au changement climatique.

16/06/2017

PROVINCE DU LUALABA RECOMMANDATIONS

Visions futures

DOMAINE POLITIQUE et INSTITUTIONNEL

- Prendre des réformes et des mesures politiques et institutionnelles en vue d'améliorer le climat de la gouvernance agricole ;
- Prendre des Edits pour l'instauration des Brigades Agricoles le long des routes Kolwezi-Likasi et Kolwezi-Solweji;
- Imposer aux Miniers de prendre en charge l'implantation de ces Brigades Agricoles;

PARTENARIAT PUBLIC/PRIVE

- Faire la promotion des PME durables (agro-business) qui constitueront la base de la relance de l'agriculture ; disponibiliser les espaces pour les privés demandeurs;
- Procéder à la mise en place des unités de production d'intrants localement et d'appui à la mécanisation agricole qui devront favoriser l'essor du secteur.

16/06/2017

PROVINCE DU LUALABA RECOMMANDATIONS

DOMAINE SOCIAL et FONCIER

Améliorer les conditions de vie (promotion) du monde rural par la mise en place des infrastructures de base adaptées (trains, routes, entrepôts, silos, industries de transformation, etc.) ;

Améliorer le mode de faire valoir des terres du secteur familial pour la stabilisation des populations sur leurs terres et ainsi relancer la production agricole (pour stabiliser ou réduire l'exode rural).

16/06/2017

PROVINCE DU LUALABA RECOMMANDATIONS

DOMAINE TECHNOLOGIQUE

- Promouvoir des initiatives privées qui vont investir dans le domaine de la formation, de la recherche et de la fabrication des équipements de transformation localement en vue de rentabiliser le savoir-faire local dans la transformation et conservation des produits.
- Relancer l'agro-industrie en réhabilitant les anciennes et en encourageant l'implantation des nouvelles industries.
- Recourir à la mécanisation agricole et/ou à la culture attelée.

16/06/2017

PROVINCE DU LUALABA RECOMMANDATIONS

DOMAINE JURIDIQUE

- Avoir des lois qui protègent les producteurs agricoles et qui réglementent leur secteur.

DOMAINE FINANCIER ET DE FISCALITE

- Allègement de la fiscalité dans les domaines des importations des intrants de production, de la production et commercialisation.
- Mettre en place une institution de micro finance adaptée à la production agricole et des caisses autogérées au profit du secteur familial (résoudre les problèmes de garanties hypothécaires).
- Envisager des appuis financiers ou matériels (les subventions).

16/06/2017

PROVINCE DU LUALABA RECOMMANDATIONS

DOMAINE ECOLOGIQUE

L'imposition de la taxe forfaitaire de pollution, de la valorisation des espaces cédées à l'exploitation autre qu'agricole (minière, forestière, urbanistique, etc.) et de l'application du principe qui déboise reboise.

16/06/2017

PROVINCE DU LUALABA RECOMMANDATIONS

Piliers de l'élevage

Les ressources financières ;

Les ressources matérielles (animaux et équipements) ;

Les ressources humaines.

Pour un élevage prospère, la Province doit disposer d'un Centre des géniteurs pour produire taureaux, verrats, béliers, boucs et coqs améliorés de grande valeur d'élevage à mettre à la disposition des éleveurs; *la Ferme universitaire s'avère la solution idéale!*

16/06/2017

PROVINCE DU LUALABA RECOMMANDATIONS

Filière viande bovine

- **Réhabilitation et exploitation des ranches de Kayembe - Mukulu, Mwene Ndjamba, Musoka Ntanda, pour un élevage extensif à grande échelle ;**
- **Réhabilitation et exploitation de toutes les fermes autour de grandes agglomérations pour la production intensive de viande et de lait ;**
- **Construction et réhabilitation d'abattoirs modernes dans les grandes agglomérations ;**
- **Création, réhabilitation et équipement d'une laiterie coopérative à Kolwezi, zones de grande prolifération des fermes modernes, pour le traitement et la transformation des produits laitiers ;**
- **Réorganisation du Service vétérinaire et implantation d'un Laboratoire vétérinaire pour les vaccinations, les soins vétérinaires, les conseils zootechniques et la production des vaccins et autres produits biologiques.**

16/06/2017

Pêche artisanale

- **Implantation de structures de conditionnement (séchage, fumage) et de conservation (chambres froides) adéquate de poissons ;**
- **Structures de fourniture d'équipements de pêche (filets, glacières, containers réfrigérants,...) ;**

Pêche industrielle

- **Création d'unités agro-industrielles de pêche ;**
- **Implantation des structures pour la fourniture des camions frigorifiques, des bateaux et barques de pêche ainsi que d'autres intrants.**

PROVINCE DU LUALABA RECOMMANDATIONS

Aquaculture

- **Réhabiliter la Station d'élevage de Malonga pour produire des alevins de qualité en quantité insuffisante;**
- **Imposer à tous les fermiers de disposer des étangs piscicoles dans leurs fermes ;**
- **Implanter des provenderies pour produire des aliments ou inciter les minoteries et les industries brassicoles pour ce faire ;**
- **Permettre l'accès des opérateurs aquacoles aux crédits auprès des institutions financières.**

16/06/2017

PROVINCE DU LUALABA RECOMMANDATIONS

DÉVELOPPEMENT DURABLE

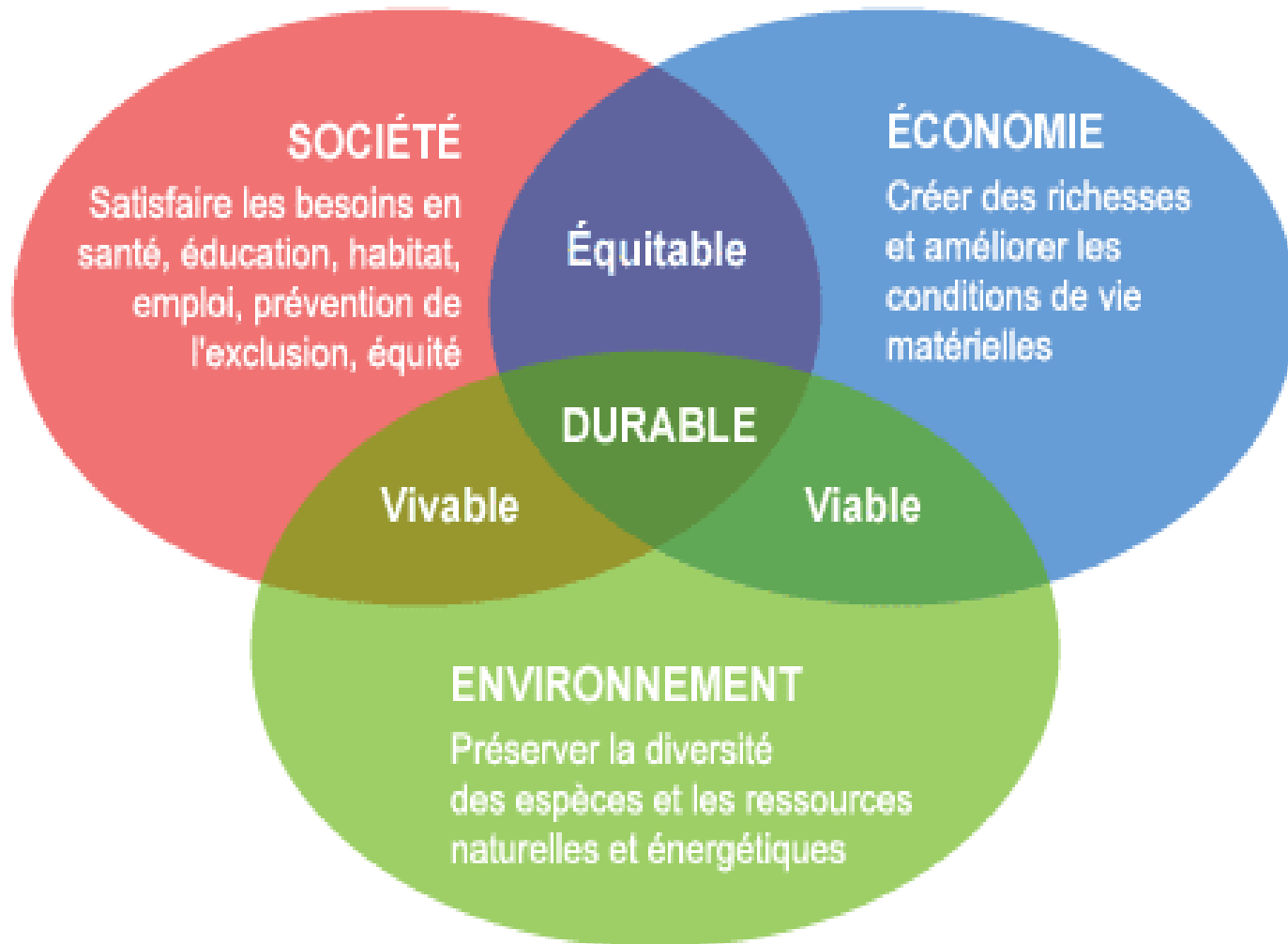
Bref:

Il faut un développement durable de l'agriculture qui prend en compte simultanément:

- **L'équité sociale:** satisfaire les besoins essentiels de l'humanité en logement, alimentation, santé et éducation, en réduisant les inégalités entre les individus, dans le respect de leurs cultures;
- **L'efficacité économique:** assurer une gestion saine et durable, sans préjudice pour l'environnement et le social;
- **La qualité environnementale:** préserver les ressources naturelles à long terme, en maintenant les grands équilibres écologiques et en limitant des impacts environnementaux.

16/06/2017

PROVINCE DU LUALABA RECOMMANDATIONS DÉVELOPPEMENT DURABLE



Les 3 piliers du développement durable

© EDF

16/06/20

PROVINCE DU LUALABA

NOTE TECHNIQUE D'INSTITUTION DES BRIGADES AGRICOLES

- Le long de la route **Kolwezi – Likasi** on peut envisager une **Brigade Agricole** tous les **50 km**; il en serait de même sur l'axe **Kolwezi – Solweji** ! A partir de la route, disponibiliser **300 mètres** de part et d'autre; évacuer toutes les « **nouvelles agglomérations** » en instance de création (« **bombes à retardement** »), sauf les anciens villages !
- Chaque **Brigade Agricole** sera doté de tous les matériels d'agriculture et d'une « **ferme moderne modèle** » avec toutes les espèces animales pouvant être élevés dans les conditions de la Province du Lualaba; (**Cfr Modèle Lukanga Lonzo** en miniature) ;
- L'implantation des **Brigades Agricoles** sera réalisée par les **Entreprises minières** dans leur fonds social et communautaire;
- Les **Brigades Agricoles** seront gérées par le **Ministère** de l'Agriculture, Pêche, Elevage et Développement Rural avec l'appui technique de l'**Inspection provinciale** de l'Agriculture, Pêche et Elevage ainsi que la **Faculté des Sciences Agronomiques** de l'Université de Kolwezi;
- Chaque **Brigade Agricole** fournira du travail aux nombreux jeunes universitaires et techniciens de divers domaines;

16/06/2017

PROVINCE DU LUALABA

**MERCI POUR VOTRE
ATTENTION**

16/06/2017